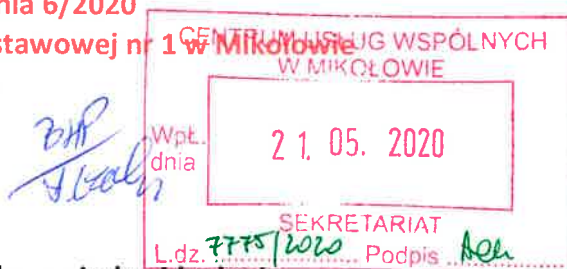


Załącznik do Zarządzenia 6/2020
Dyrektora Szkoły Podstawowej nr 1 w Mikołowie
z dnia 20 maja 2020 r.



Procedura dotycząca stosowania środków ochrony indywidualnej w Szkole Podstawowej nr 1 im. Powstańców Śląskich w Mikołowie

1. Podstawa prawna:

- Wytyczne GIS, MZ i MEN dla szkół podstawowych – edukacja wczesnoszkolna
- Kodeks Pracy (Dz. U. z 2019 r. poz. 1040, 1043, 1495)
- Rozporządzenie Ministra Pracy i Polityki Socjalnej z dnia 26 września 1997 r. w sprawie ogólnych przepisów bezpieczeństwa i higieny pracy.
- Ustawa z dnia 14 grudnia 2016 r. – Prawo oświatowe (Dz. U. z 2019 r. poz. 1148, z późn. z zm.)
- Ustawa z dnia 2 marca 2020 r. o szczególnych rozwiązaniach związanych z zapobieganiem, przeciwdziałaniem i zwalczaniem COVID-19, innych chorób zakaźnych oraz wywołanych nimi sytuacji kryzysowych (Dz. U. z 2020 r. poz. 374, z późn. zm.)
- Rozporządzenia Ministra Edukacji Narodowej z dnia 11 marca 2020 r. w sprawie czasowego ograniczenia funkcjonowania jednostek systemu oświaty w związku z zapobieganiem, przeciwdziałaniem i zwalczaniem COVID-19 (Dz. U. z 2020 r. poz. 410, z późn. zm.)
- Rozporządzenia Ministra Edukacji Narodowej z dnia 29 kwietnia 2020 r. zmieniające rozporządzenie w sprawie czasowego ograniczenia funkcjonowania jednostek systemu oświaty w związku z zapobieganiem, przeciwdziałaniem i zwalczaniem COVID-19 (Dz.U. z 2020 r. poz. 780)

2. Cel procedury:

Celem niniejszej procedury jest ustalenie zasad stosowania środków ochrony indywidualnej w Szkole Podstawowej nr 1 im. Powstańców Śląskich w Mikołowie tak aby zdrowe dzieci jak i również personel nie był narażony na niebezpieczeństwo zarażenia się od dziecka oraz pracownika chorego, lub ustalenie działań, które zminimalizują to ryzyko.

3. Przedmiot procedury:

Przedmiotem niniejszej procedury jest określenie:

- zasad stosowania środków ochrony indywidualnej.

4. Zakres procedury:

Zakres stosowania dotyczy wszystkich pracowników placówki, rodziców oraz uczniów.

5. Działania związane z realizacją stosowania środków ochrony indywidualnej:

- Dyrektor placówki zabezpiecza w odpowiednią ilość i jakość środków ochrony indywidualnej dla potrzeb pracowników placówki tj. jednorazowe rękawiczki, maseczki, ewentualnie przyłbice oraz inne zabezpieczenia jak np. bariery z pleksi.
- Pracownicy placówki podczas przejmowania/ przekazywania dzieci od rodziców/ opiekunów zobowiązani są zachować dystans min. 2 m i noszenia osłony ust i nosa oraz rękawic.
- Nauczyciele i inni pracownicy podejmujący pracę w grupie dzieci są zobowiązani do noszenia maseczek lub innych środków ochrony indywidualnej – przyłbice.

- Osoby dorosłe przyprowadzające dziecko do placówki muszą mieć nałożoną maseczkę i założone rękawice, od dzieci wymaga się założonej maseczki.
- Dzieci posiadające stosowne zaświadczenie lekarskie, zwalniające ich z obowiązku noszenia maseczek, mogą być przyprowadzane do placówki bez maseczek.
- Na drzwiach wejściowych do placówki znajduje się informacja dla rodziców o nakazie stosowania przez nich maseczki i rękawic podczas przekazywania i odbierania dziecka.
- Na drzwiach od strony kuchni znajduje się informacja dla dostawców o nakazie stosowania przez nich maseczki i rękawic podczas przekazywania towaru.
- W placówce są plakaty jak bezpiecznie zdejmować i nakładać rękawiczki i maseczki.
- Pracownik sprawujący indywidualną opiekę nad dzieckiem przebywającym w izolowanym pomieszczeniu zobowiązany jest do zabezpieczenia się w dostępne w placówce środki ochrony indywidualnej. Izolowane pomieszczenie jest wyposażone m. in. w środki ochrony indywidualnej i płyn dezynfekujący.
- Każdy pracownik zobowiązany jest stosować środki ochrony indywidualnej wg zasad określonych przez GIS, MZ:
 - a. przed nałożeniem maski należy umyć ręce mydłem i wodą lub zdezynfekować je płynem do tego przeznaczonym,
 - b. po zakryciu ust i nosa maską należy upewnić się, że między twarzą a maską nie ma żadnych przerw,
 - c. należy unikać dotykania maski podczas jej używania; po dotknięciu należy umyć ręce,
 - d. należy wymienić maskę na nową, gdy tylko będzie wilgotna,
 - e. nie używać ponownie masek jednorazowych,
 - f. aby usunąć maskę: należy zdjąć ją od tyłu (nie dotykając przodu maski); i wyrzucić do oznaczonego pojemnika; po zdjęciu maski należy zdezynfekować ręce,
 - g. przed nałożeniem na dłonie rękawic należy dokładnie umyć ręce wodą z mydłem przez minimum 20 sekund,
 - h. aby usunąć rękawice należy zdjąć je w bezpieczny sposób wywracając stroną wewnętrzną na wierzch zgodnie z instrukcją, ,
- Maseczki, rękawiczki i inne środki ochronne stosowane przez osoby zdrowe powinny być uprzednio zebrane w workach, które po zawiązaniu wrzucane są do pojemnika/worka na odpady zmieszane.

Postanowienia końcowe

1. Za wdrożenie i nadzór nad stosowaniem procedury odpowiada dyrektor placówki.
2. Do przestrzegania postanowień niniejszej procedury zobowiązani są wszyscy pracownicy placówki.
3. Za zapoznanie pracowników z niniejszą procedurą odpowiada dyrektor placówki.

Sporządził:

Aleksandra Markowska

Starszy Inspektor ds BHP.

Centrum Usług Wspólnych w Mikołowie

Zatwierdził:

Bożena Hain

DYREKTOR SZKOŁY


mgr Bożena Hain

Procedura dotycząca zasad postępowania z zakażonym pracownikiem w Szkole Podstawowej nr 1 im. Powstańców Śląskich w Mikołowie

1. Podstawa prawna:

- Rozporządzenie Ministra Edukacji Narodowej z dnia 20 marca 2020 r. w sprawie szczególnych rozwiązań w okresie czasowego ograniczenia funkcjonowania jednostek systemu oświaty w związku z zapobieganiem, przeciwdziałaniem i zwalczaniem COVID-19 (Dz.U. z 2020 poz. 493 ze zm.),
- Wytyczne GIS, MZ i MEN dla szkół podstawowych – edukacja wczesnoszkolna
- Ustawa z dnia 5 grudnia 2008 r. o zapobieganiu oraz zwalczaniu zakażeń i chorób zakaźnych u ludzi (Dz.U. z 2019 r. poz.1239 ze zm.),
- Ustawa z dnia 14 marca 1985 r. o Państwowej Inspekcji Sanitarnej (Dz.U. z 2019 r. poz.59),
- Ustawa z dnia 14 grudnia 2016 r. Prawo oświatowe (Dz.U. z 2019 r. poz. 1148),
- Ustawa z dnia 25 czerwca 1999 o świadczeniach pieniężnych z ubezpieczenia społecznego w razie choroby lub macierzyństwa (Dz.U. 2017, poz. 1368),
- Rozporządzenie Ministra Edukacji Narodowej i Sportu w sprawie bezpieczeństwa i higieny w publicznych i niepublicznych szkołach i placówkach (Dz.U. z 2003 r. Nr 6 poz.69 ze zm.)
- Statut placówki

2. Cel procedury:

Celem niniejszej procedury jest ustalenie zasad postępowania z pracownikami potencjalnie zakażonymi koronawirusem w Szkole Podstawowej nr 1 im. Powstańców Śląskich w Mikołowie tak aby zdrowe dzieci jak i również personel nie był narażony na niebezpieczeństwo zarażenia się od chorego pracownika, lub ustalenie działań, które zminimalizują to ryzyko.

3. Przedmiot procedury:

Przedmiotem niniejszej procedury jest określenie:

- zasad postępowania z zakażonym pracownikiem.

4. Zakres procedury:

Zakres stosowania dotyczy wszystkich pracowników placówki, rodziców oraz uczniów.

5. Działania na wypadek zakażenia PRACOWNIKA koronawirusem:

- Poinstruowanie pracowników placówki, że w przypadku wystąpienia niepokojących objawów nie powinni przychodzić do pracy. Powinni pozostać w domu i skontaktować się telefonicznie z dyrekcją placówki, oddziałem zakaźnym, stacją sanitarno-epidemiologiczną, a w razie pogarszania się stanu zdrowia zadzwonić pod numer 999 lub 112 i poinformować, że mogą być zarażeni koronawirusem.
- Poinformowanie pracowników, że mają dokonywać samoobserwacji i pomiaru temperatury 2 x dziennie. W przypadku podwyższonej temperatury (powyżej 37°C) mają pozostać w domu i skorzystać z teleporady medycznej.
- Zapewnienie w placówce w łatwo dostępnym miejscu numerów telefonów do: stacji sanitarno-epidemiologicznej, służb medycznych i szpitala zakaźnego.
- Zapewnienie w placówce pomieszczenia do izolacji (wyposażonego min. w środki ochrony osobistej i płyn dezynfekujący), w którym będzie można odizolować osobę w przypadku stwierdzenia objawów chorobowych.
- W przypadku, gdy pracownik placówki zostanie skierowany do szpitala z podejrzeniem choroby zakaźnej, dyrektor tej placówki w porozumieniu z właściwym państwowym

inspektorem sanitarnym oraz organem prowadzącym, może podjąć decyzję o zamknięciu instytucji w celu przeprowadzenia dezynfekcji pomieszczeń i przedmiotów.

- W przypadku wystąpienia u pracownika będącego na stanowisku pracy niepokojących objawów sugerujących zakażenie koronawirusem - niezwłoczne odsunięcie go od pracy, wstrzymanie przyjmowania kolejnych grup dzieci, powiadomienie właściwej miejscowej powiatowej stacji sanitarno-epidemiologicznej.
- Poddawanie obszaru, w którym przebywał zarażony pracownik gruntownemu sprzątnięciu oraz dezynfekcji powierzchni dotykowych (klamek, poręczy, uchwytów itp.). Odnotowanie w rejestrze mycia i dezynfekcji przeprowadzenia ww. czynności.
- Stosowanie się do zaleceń państwowego powiatowego inspektora sanitarnego.
- Współpraca ze służbami sanitarnymi w przypadku zlecenia przez nie przeprowadzenia testów na obecność SARS-COV-2.
- Przygotowanie listy osób przebywających w tym samym czasie w części/ częściach placówki, w których przebywała osoba podejrzana o zakażenie i stosowanie się do wytycznych GIS odnoszących się do osób, które miały kontakt z zakażonym.
- Niezwłoczne poinformowanie pracowników o stwierdzonym zagrożeniu.
- Po powzięciu informacji, że dziecko uczęszczające do placówki lub członek jego najbliższej rodziny zostali: objęci nadzorem epidemiologicznym, poddani kwarantannie, poddani procesowi diagnostyki medycznej czy leczenia, zawieszenie w obowiązkach pracowników osób mających kontakt z dzieckiem i wydanie innych zaleceń dotyczących przeciwdziałania rozprzestrzenianiu się koronawirusa.
- Dostarczenie przez pracowników, którzy przebyli chorobę zakaźną, zaświadczenia od lekarza, że leczenie jest zakończone, że pracownik nie jest chory i nie jest możliwym źródłem zarażenia dla innych.
- W celu ochrony danych osobowych, praw publicznych i godności osób, w stosunku do których może być podejrzenie lub potwierdzenie zachorowania na Covid-19 lub inną chorobę zakaźną, dyrektor placówki udostępnia dane osobowe jedynie w celu realizacji obowiązku prawnego przekazania informacji właściwym organom państwowym, o którym mowa jest w art. 6 i art. 9 RODO.
- W przypadku wątpliwości zwrócić się do właściwej powiatowej stacji sanitarno-epidemiologicznej w celu konsultacji lub uzyskania porady.

Postanowienia końcowe

1. Za wdrożenie i nadzór nad stosowaniem procedury odpowiada dyrektor placówki.
2. Do przestrzegania postanowień niniejszej procedury zobowiązani są wszyscy pracownicy placówki.
3. Za zapoznanie pracowników z niniejszą procedurą odpowiada dyrektor placówki.

Sporządził:

Aleksandra Markowska

Starszy Inspektor ds BHP.
Centrum Usług Wspólnych w Mikołowie

Starszy Inspektor ds. BHP
Centrum Usług Wspólnych
w Mikołowie
Aleksandra Markowska
Aleksandra Markowska

Zatwierdził:

Bożena Hain

DYREKTOR SZKOŁY
Bożena Hain
mgr Bożena Hain

Procedura dotycząca postępowania w sytuacji podejrzenia wystąpienia zakażenia u dziecka uczęszczającego do w Szkole Podstawowej nr 1 im. Powstańców Śląskich w Mikołowie

1. Podstawa prawna:

- Wytyczne GIS, MZ i MEN dla szkół podstawowych – edukacja wczesnoszkolna
- Rozporządzenie Ministra Edukacji Narodowej z dnia 20 marca 2020 r. w sprawie szczególnych rozwiązań w okresie czasowego ograniczenia funkcjonowania jednostek systemu oświaty w związku z zapobieganiem, przeciwdziałaniem i zwalczaniem COVID-19 (Dz.U. z 2020 poz. 493 ze zm.),
- Ustawa z dnia 5 grudnia 2008 r. o zapobieganiu oraz zwalczaniu zakażeń i chorób zakaźnych u ludzi (Dz.U. z 2019 r. poz.1239 ze zm.),
- Ustawa z dnia 14 marca 1985 r. o Państwowej Inspekcji Sanitarnej (Dz.U. z 2019 r. poz.59),
- Ustawa z dnia 14 grudnia 2016 r. Prawo oświatowe (Dz.U. z 2019 r. poz. 1148),
- Ustawa z dnia 25 czerwca 1999 o świadczeniach pieniężnych z ubezpieczenia społecznego w razie choroby lub macierzyństwa (Dz.U. 2017, poz. 1368),
- Rozporządzenie Ministra Edukacji Narodowej i Sportu w sprawie bezpieczeństwa i higieny w publicznych i niepublicznych szkołach i placówkach (Dz.U. z 2003 r. Nr 6 poz.69 ze zm.)
- Statut placówki

2. Cel procedury:

Celem niniejszej procedury jest ustalenie zasad postępowania z uczniami potencjalnie zakażonymi koronawirusem w Szkole Podstawowej nr 1 im. Powstańców Śląskich w Mikołowie tak aby zdrowi uczniowie jak i również personel nie był narażony na niebezpieczeństwo zarażenia się od chorego ucznia lub ustalenie działań, które zminimalizują to ryzyko.

3. Przedmiot procedury:

Przedmiotem niniejszej procedury jest określenie:

- zasad postępowania z zakażonym uczniem.

4. Zakres procedury:

Zakres stosowania dotyczy wszystkich pracowników placówki, rodziców oraz uczniów.

5. Działania na wypadek zakażenia ucznia koronawirusem:

- Przed przejściem opieki nad uczniem w strefie wejścia do budynku dokonywanie pomiaru temperatury i monitorowanie ogólnego stanu zdrowia.
- Jeżeli w wyniku kontroli ucznia zostanie stwierdzona podwyższona temperatura $+37,0^{\circ}$ lub objawy świadczące o podejrzeniu zakażeniem koronawirusem - podwyższona temperatura, katar, kaszel, biegunka, duszności, wysypka, bóle mięśni, ból gardła, utrata smaku czy węchu lub inne nietypowe, to uczeń nie zostanie przyjęty do placówki. Działanie to będzie podejmowane w przypadku jeżeli do placówki dziecko zostanie przyprowadzone przez rodzica/ opiekuna. Następnie o decyzji odmownej zostanie poinformowany dyrektor placówki, a fakt ten zostanie odnotowany w notatce służbowej. Kolejno rodzice zostaną poproszeni o zabranie dziecka do domu i skontaktowanie się z lekarzem.
- Jeżeli do placówki przychodzi sam uczeń, bez rodzica/ opiekuna i po zmierzeniu temperatury w strefie wejścia zostanie stwierdzona podwyższona temperatura lub ogólny stan zdrowia będzie wskazywał o podejrzeniu zakażeniem koronawirusem, to uczeń zostanie skierowany do izolatorium i tam będzie czekał na rodzica/ opiekuna prawnego w celu niezwłocznego odebrania. W razie konieczności zostaną poinformowane służby ratownicze, powiatowa stacja sanitarno-epidemiologiczna. Następnie będą wstrzymane

przyjęcia kolejnych dzieci.

- Jeżeli podczas pobytu dziecka w placówce nastąpią u ucznia objawy świadczące o podejrzeniu zakażeniem koronawirusem to o niedyspozycji zdrowotnej dziecka dyrektor zostanie poinformowany przez nauczyciela. Kolejny dyrektor wyda decyzję w sprawie umieszczenia dziecka w izolatorium pod opieką znanego dziecku pracownika placówki. Po umieszczeniu dziecka w izolatorium o fakcie niedyspozycji zdrowotnej dziecka poinformowani będą niezwłocznie jego rodzice/opiekunowie prawni, a w razie konieczności służby ratownicze, powiatowa stacja sanitarno-epidemiologiczna. Następnie będzie wstrzymane podejmowanie kolejnych grup dzieci i zostaną wydane instrukcje i polecenia Inspektora Sanitarnego.
- Zapewnienie w placówce pomieszczenia do izolacji (wyposażonego min. w środki ochrony osobistej i płyn dezynfekujący), w którym będzie można odizolować ucznia w przypadku stwierdzenia objawów chorobowych.
- Zapewnienie w placówce w łatwo dostępnym miejscu numerów telefonów do: stacji sanitarno-epidemiologicznej, służb medycznych i szpitala zakaźnego.
- Zawieszenie przez dyrektora możliwości uczęszczania danego – podejrzanego o zakażenie koronawirusem ucznia do placówki, do czasu wyzdrowienia z jednoczesnym dostarczeniem zaświadczenia od lekarza prowadzącego kiedy:
 - a. nastąpi odmowa przyjęcia ucznia do placówki w momencie wstępnej kontroli podczas przejmowania opieki nad dzieckiem;
 - b. dziecko zostanie umieszczone w izolatorium,
 - c. placówka zostanie poinformowana przez rodziców o nałożonej przez organy sanitarno-epidemiologiczne w rodzinie, miejscu pracy rodziców decyzji o: nadzorze epidemiologicznym, kwarantannie czy rozpoczętej procedurze diagnostycznej w celu stwierdzenia/wykluczenia zachorowania na Covid-19 lub na inną zakaźną chorobę.
- Przygotowanie listy osób przebywających w tym samym czasie w części/ częściach placówki, w których przebywał uczeń podejrzany o zakażenie i stosowanie się do wytycznych GIS odnoszących się do osób, które miały kontakt z zakażonym.
- Poddawanie obszaru, w którym poruszał się zakażony uczeń, gruntownemu sprzątnięciu, zgodnie z procedurami obowiązującymi w placówce oraz zdezynfekowanie powierzchni dotykowych (klamek, poręczy, uchwytów itp.). Odnotowane w rejestrze przeprowadzenia dezynfekcji pomieszczeń placówki.
- W przypadku, gdy uczeń placówki zostanie skierowany do szpitala z podejrzeniem choroby zakaźnej, która aktualnie wskazywana jest jako niosąca ryzyko epidemii, dyrektor tej placówki w porozumieniu z właściwym państwowym inspektorem sanitarnym oraz organem prowadzącym, może podjąć decyzję o zamknięciu instytucji w celu przeprowadzenia dezynfekcji pomieszczeń i przedmiotów.
- Stosowanie się do zaleceń państwowego powiatowego inspektora sanitarnego, przy ustalaniu czy należy wdrożyć dodatkowe procedury biorąc pod uwagę zaistniały przypadek.
- W celu ochrony danych osobowych, praw publicznych i godności osób w stosunku do których może być podejrzenie lub potwierdzenie zachorowania na Covid-19 lub inną chorobę zakaźną dyrektor placówki udostępnia dane osobowe jedynie w celu realizacji obowiązku prawnego przekazania informacji właściwym organom państwowym, o którym mowa jest w art. 6 i art. 9 RODO.
- W przypadku wątpliwości zwrócenie się do właściwej powiatowej stacji sanitarno-epidemiologicznej w celu konsultacji lub uzyskania porady.



Postanowienia końcowe

1. Za wdrożenie i nadzór nad stosowaniem procedury odpowiada dyrektor placówki.
2. Do przestrzegania postanowień niniejszej procedury zobowiązani są wszyscy pracownicy placówki.
3. Za zapoznanie pracowników z niniejszą procedurą odpowiada dyrektor placówki.

Sporządził:

Aleksandra Markowska

Starszy Inspektor ds BHP.

Centrum Usług Wspólnych w Mikołowie

Starszy Inspektor ds. BHP
Centrum Usług Wspólnych
w Mikołowie
Markowska
Aleksandra Markowska

Zatwierdził:

Bożena Hain

DYREKTOR SZKOŁY
Hain
mgr Bożena Hain

Procedura żywienia w Szkole Podstawowej nr 1 im. Powstańców Śląskich w Mikołowie

1. Podstawa prawna

- Wytuczne GIS, MZ i MEN dla szkół podstawowych – edukacja wczesnoszkolna
- Rozporządzenie Ministra Edukacji Narodowej z dnia 20 marca 2020 r. w sprawie szczególnych rozwiązań w okresie czasowego ograniczenia funkcjonowania jednostek systemu oświaty w związku z zapobieganiem, przeciwdziałaniem i zwalczaniem COVID-19 (Dz.U. z 2020 poz. 493 ze zm.),
- Ustawa z dnia 14 grudnia 2016 r. – Prawo oświatowe (Dz. U. z 2019 r. poz. 1148, z późn. z zm.)

2. Cel procedury

Celem niniejszej procedury jest ustalenie zasad postępowania podczas żywienia dzieci oraz zapewnienia bezpiecznych i higienicznych zasad żywienia w Szkole Podstawowej nr 1 im. Powstańców Śląskich w Mikołowie.

3. Przedmiot procedury

Przedmiotem niniejszej procedury jest określenie:

- zasad bezpiecznego żywienia,
- zasad higieny,
- zasad dostawy produktów żywnościowych.

4. Zakres procedury

Zakres stosowania dotyczy dyrektorów, nauczycieli, pracowników świetlicy, pracowników kuchni, intendentów, pracowników obsługi oraz uczniów.

5. Działania związane z realizacją zasad bezpiecznego żywienia:

- **Przy każdorazowym wejściu do budynku szkoły pracownicy dezynfekują ręce płynem do dezynfekcji znajdującym się po lewej stronie w przedsiionku szkoły.**
- W placówce, w której zorganizowane jest żywienie (stołówka, kuchnia), obok warunków higienicznych wymaganych przepisami prawa odnoszących się do funkcjonowania żywienia zbiorowego, dodatkowo są wprowadzone zasady szczególnej ostrożności dotyczące zabezpieczenia epidemiologicznego pracowników – środki ochrony osobistej, płyny dezynfekujące do czyszczenia powierzchni i sprzętów. Szczególną uwagę zwraca się na utrzymanie wysokiej higieny, mycia i dezynfekcji stanowisk pracy, opakowań produktów, sprzętu kuchennego, naczyń stołowych oraz sztućców.
- W placówce zorganizowane jest bezpieczne spożywanie posiłków w miejscach do tego przeznaczonych, (w tym zmianowe wydawanie posiłków oraz czyszczenie blatów stołów i poręczy krzeseł po każdej grupie). Wielorazowe naczynia i sztućce są myte w zmywarce z dodatkiem detergentu, w temperaturze minimum 60°C lub są wyparzone. W przypadku cateringu od dostawców wymaga się pojemników i sztućców jednorazowych.
- **Źródełka i fontanny wody pitnej są wyłączone.**
- Dostawcy produktów żywnościowych zostawiają towar przed wejściem kuchennym (nie przed wejściem głównym do placówki). Jeżeli Pracownik ma kontakt z dostawcą to zakrywa usta i nos oraz ma ubrane rękawice. Pomędzy dostawcą a pracownikiem jest zachowany dystans społeczny min. 2m.
- Pracownicy kuchni ponoszą odpowiedzialność za zachowanie reżimu sanitarnego podczas wydawania posiłków oraz za czystość i bezpieczeństwo w pomieszczeniach kuchennych.
- Pracownicy obsługi ponoszą odpowiedzialność za czystość i bezpieczeństwo sanitarne

w pomieszczeniach, w których uczniowie spożywają posiłki.

- Personel pomocniczy oraz kuchenny **nie kontaktuje się z dziećmi** oraz z personelem opiekującym się dziećmi.
- Pracownicy kuchni ustawiają talerze z porcjami w okienku do wydawania posiłków, do którego podchodzą uczniowie zachowując dystans 2 m odległości pomiędzy sobą lub bezpośrednio na stołach rozkładają porcje dla uczniów.
- Nauczyciele poszczególnych grup/klas sprawują opiekę nad uczniami również podczas posiłków (śniadań, obiadu) spożywanych przez uczniów.
- **Przed podaniem posiłku nauczyciele są zobowiązani przygotować uczniów do ich spożywania, tj. dopilnować mycia rąk przed każdym z nich.**
- Nauczyciele dbają o przestrzeganie zasad higieny podczas spożywania posiłku przez dzieci/uczniów .
- Po opuszczeniu stołówki przez uczniów, obsługa wietrzy pomieszczenie, sprząta, myje i dezynfekuje salę po posiłku.
- Pracownicy kuchni zbierają resztki pokarmów z talerzy i wyrzucają do kontenera stojącego na zewnątrz budynku z zachowaniem środków ostrożności.
- **Pracownicy obsługi czyszczą stoły, krzesła i myją oraz dezynfekują podłogę w obrębie stołów i powierzchnie dotykowe: blaty, stoły i poręcze krzeseł, na których siedzą dzieci/uczniowie, po każdym posiłku.**
- Pracownicy podczas przeprowadzania dezynfekcji ściśle stosują się do zaleceń producenta znajdujących się na opakowaniu środka do dezynfekcji. **Ważne jest przestrzeganie czasu do wietrzenia dezynfekowanych pomieszczeń i przedmiotów.**
- W wyjątkowych sytuacjach pracownikom kuchni pomagają intendenci i oddelegowani tylko i wyłącznie do tych zadań pracownicy.

Postanowienia końcowe

1. Za wdrożenie i nadzór nad stosowaniem procedury odpowiada dyrektor placówki.
2. Do przestrzegania postanowień niniejszej procedury zobowiązani są wszyscy pracownicy placówki.
3. Za zapoznanie pracowników z niniejszą procedurą odpowiada dyrektor placówki.

Sporządził:

Aleksandra Markowska

Starszy Inspektor ds BHP.

Centrum Usług Wspólnych w Mikołowie

Starszy Inspektor ds. BHP
Centrum Usług Wspólnych
w Mikołowie
Markowska
Aleksandra Markowska

Zatwierdził:

Bożena Hain

DYREKTOR SZKOŁY

Hain
mgr Bożena Hain

Procedura dotycząca zasad higieny, czyszczenia i dezynfekcji pomieszczeń i powierzchni w Szkole Podstawowej nr 1 im. Powstańców Śląskich w Mikołowie

1. Podstawa prawna:

- Wytyczne GIS, MZ i MEN dla szkół podstawowych – edukacja wczesnoszkolna
- Ustawa z dnia 14 grudnia 2016 r. – Prawo oświatowe (Dz. U. z 2019 r. poz. 1148, z późn. z zm.)
- Ustawa z dnia 2 marca 2020 r. o szczególnych rozwiązaniach związanych z zapobieganiem, przeciwdziałaniem i zwalczaniem COVID-19, innych chorób zakaźnych oraz wywołanych nimi sytuacji kryzysowych (Dz. U. z 2020 r. poz. 374, z późn. zm.)
- Rozporządzenia Ministra Edukacji Narodowej z dnia 11 marca 2020 r. w sprawie czasowego ograniczenia funkcjonowania jednostek systemu oświaty w związku z zapobieganiem, przeciwdziałaniem i zwalczaniem COVID-19 (Dz. U. z 2020 r. poz. 410, z późn. zm.)
- Rozporządzenia Ministra Edukacji Narodowej z dnia 29 kwietnia 2020 r. zmieniające rozporządzenie w sprawie czasowego ograniczenia funkcjonowania jednostek systemu oświaty w związku z zapobieganiem, przeciwdziałaniem i zwalczaniem COVID-19 (Dz.U. z 2020 r. poz. 780)

2. Cel procedury:

Celem niniejszej procedury jest ustalenie zasad higieny, czyszczenia i dezynfekcji pomieszczeń i powierzchni w Szkole Podstawowej nr 1 im. Powstańców Śląskich w Mikołowie tak aby zdrowe dzieci jak i również personel nie był narażony na niebezpieczeństwo zarażenia się od dziecka oraz pracownika chorego, lub ustalenie działań, które zminimalizują to ryzyko.

3. Przedmiot procedury:

Przedmiotem niniejszej procedury jest określenie:

- zasad mycia i dezynfekcji w placówkach.

4. Zakres procedury:

Zakres stosowania dotyczy wszystkich pracowników placówki, rodziców oraz uczniów.

5. Działania związane z realizacją zasad higieny, czyszczenia i dezynfekcji pomieszczeń i powierzchni:

- Przy wejściu do przedsionka głównego szkoły - po lewej stronie umieszczony jest płyn do dezynfekcji rąk oraz informacja o obligatoryjnym dezynfekowaniu rąk przez osoby dorosłe, wchodzące do podmiotu. Nie zaleca się dezynfekcji rąk dzieci tym płynem.
- Wyznaczone osoby pilnują aby wszystkie osoby wchodzące do szkoły dezynfekowały dłonie lub zakładały rękawiczki ochronne, miały zakryte usta i nos oraz nie przekraczały obowiązujących stref przebywania.
- Przy wejściu głównym do szkoły znajdują się numery telefonów do właściwej stacji sanitarno-epidemiologicznej, oddziału zakaźnego szpitala i służb medycznych oraz organów, z którymi należy się kontaktować w przypadku stwierdzenia objawów chorobowych.
- Dzieci często i regularnie myją ręce, szczególnie przed jedzeniem, po skorzystaniu z toalety i po powrocie ze świeżego powietrza. Nauczyciele przeprowadzają pokaz właściwego mycia rąk. Opiekunowie przypominają i dają przykład dzieciom.
- Prace porządkowe są codziennie monitorowane, ze szczególnym uwzględnieniem utrzymania w czystości ciągów komunikacyjnych, dezynfekcji powierzchni dotykowych-poręczy klamek i powierzchni płaskich, w tym blatów w salach i w pomieszczeniach spożywania posiłków, klawiatury, włączników. Pracownicy obsługi odnotowują w/w

czynności w rejestrach.

- W toaletach są plakaty z zasadami prawidłowego mycia rąk, a przy dozownikach z płynem do dezynfekcji rąk – instrukcje dezynfekcji rąk.
- **Toalety są na bieżąco dezynfekowane.**
- **Z sali, w której przebywa grupa dzieci usunięte są przedmioty i sprzęty, który nie można skutecznie uprać lub zdezynfekować** (np. pluszowe zabawki) Jeżeli do zajęć wykorzystywane są przybory sportowe np. piłki to są one dokładnie i systematycznie czyszczone lub dezynfekowane, co odnotowywane jest w rejestrze mycia i dezynfekcji.
- Termometry bezdotykowe są dezynfekowane po użyciu w danej grupie. W przypadku posiadania innych termometrów niż bezdotykowe, są one dezynfekowane po każdym użyciu.
- Pomieszczenie, w którym można będzie odizolować osobę z objawami chorobowymi jest wyposażone w środki ochrony indywidualnej i płyn do dezynfekcji.
- Sprzęt na placu zabaw oraz na boiskach jest dezynfekowany po każdej grupie. Podczas przeprowadzania dezynfekcji innych powierzchni pracownicy ściśle stosują się do zaleceń producenta znajdujących się na opakowaniu środka do dezynfekcji. Przestrzegany jest czas wywietrzenia dezynfekowanych pomieszczeń, przedmiotów, tak aby dzieci nie były narażone na wdychanie oparów środków służących do dezynfekcji.
- W placówce zorganizowane jest bezpieczne korzystanie z posiłków w miejscach do tego przeznaczonych, (w tym zmianowe wydawanie posiłków oraz czyszczenie blatów stołów i poręczy krzeseł po każdej grupie). Wielorazowe naczynia i sztucce myte są w zmywarce z dodatkiem detergentu, w temperaturze minimum 60°C lub są wyparzone. W przypadku cateringu wymaga się od dostawców pojemników i sztućców jednorazowych.
- Pracownicy placówki sprawujący opiekę nad dziećmi i pozostali pracownicy są zaopatrzeni w indywidualne środki ochrony indywidualnej, do których zalicza się: jednorazowe rękawiczki, maseczki na usta i nos, przyłbice, fartuchy z długim rękawem używane w trakcie konieczności sprawowania indywidualnej opieki na dzieckiem umieszczonym w izolatorium.
- W obszarze magazynu żywnościowego, kuchni obowiązują wytyczne dotyczące GHP, GMP i systemu jakości HACCP.
- Podczas zamawiania produktów spożywczych zwraca się uwagę by były one szczelnie opakowane - co umożliwi ich zewnętrzną dezynfekcję.
- Kontakt z dostawcami usług w tym szczególności żywności następuje przez drzwi kuchenne, a podczas dostawy wymagane jest stosowanie środków ochrony indywidualnej i zachowanie szczególnej ostrożności sanitarnej polegającej na przejmowaniu opakowań bez uszkodzeń, przyjmowanie produktów z zachowaniem łańcucha chłodniczego, przejmowanie dokumentacji w opakowaniu (koszulka). Wszelkie nieprawidłowości zgłaszane są niezwłocznie dyrektorowi placówki.

Postanowienia końcowe

1. Za wdrożenie i nadzór nad stosowaniem procedury odpowiada dyrektor placówki.
2. Do przestrzegania postanowień niniejszej procedury zobowiązani są wszyscy pracownicy placówki.
3. Za zapoznanie pracowników z niniejszą procedurą odpowiada dyrektor placówki.

Sporządził:

Aleksandra Markowska

Starszy Inspektor ds BHP.

Centrum Usług Wspólnych w Mikołowie ds. BHP
Centrum Usług Wspólnych
w Mikołowie
Aleksandra Markowska

Zatwierdził:

Bożena Hain

DYREKTOR SZKOŁY


mgr Bożena Hain

Procedura dotycząca przekazania i odbierania dzieci ze Szkoły Podstawowej nr 1 im. Powstańców Śląskich w Mikołowie

1. Podstawa prawna:

- Wytyczne GIS, MZ i MEN dla szkół podstawowych – edukacja wczesnoszkolna
- Rozporządzenie Ministra Edukacji Narodowej z dnia 20 marca 2020 r. w sprawie szczególnych rozwiązań w okresie czasowego ograniczenia funkcjonowania jednostek systemu oświaty w związku z zapobieganiem, przeciwdziałaniem i zwalczaniem COVID-19 (Dz.U. z 2020 poz. 493 ze zm.),
- Ustawa z dnia 14 grudnia 2016 r. – Prawo oświatowe (Dz. U. z 2019 r. poz. 1148, z późn. z zm.)
- Ustawa z dnia 2 marca 2020 r. o szczególnych rozwiązaniach związanych z zapobieganiem, przeciwdziałaniem i zwalczaniem COVID-19, innych chorób zakaźnych oraz wywołanych nimi sytuacji kryzysowych (Dz. U. z 2020 r. poz. 374, z późn. zm.)

2. Cel procedury:

Celem niniejszej procedury jest ustalenie zasad przekazania i odbierania uczniów ze Szkoły Podstawowej nr 1 w Mikołowie tak, aby zdrowi uczniowie jak i również personel nie był narażony na niebezpieczeństwo zarażenia się od ucznia oraz pracownika chorego lub ustalenie działań, które zminimalizują to ryzyko.

3. Przedmiot procedury:

Przedmiotem niniejszej procedury jest określenie:

- zasad bezpiecznego przekazania i odbierania ucznia z placówki

4. Zakres procedury:

Zakres stosowania dotyczy dyrektorów, nauczycieli, pomocy nauczyciela, woźnych, rodziców oraz uczniów.

5. Działania związane z realizacją zasad bezpiecznego przekazania ucznia do placówki:

- Uczniowie mogą być przyprawdzani do placówki tylko we wcześniej ustalonych godzinach, tylko po wcześniejszej deklaracji rodzica. Następnie drzwi do placówki zostają zamknięte (bez żadnych odstępstw).
- **Dziecko do szkoły przyprawdzają i odbierają tylko zdrowe osoby.**
- Osoba przyprawdzająca ucznia do placówki musi mieć nałożoną maseczkę i założone rękawice, od dzieci wymaga się założonej maseczki.
- Uczniowie posiadający stosowne zaświadczenie lekarskie, zwalniające ich z obowiązku noszenia maseczek, przyprawdzani do placówki mogą być bez maseczek.
- Wymogiem przyjęcia ucznia do placówki jest dostarczenie przez rodzica/ opiekuna podpisanego oświadczenia dotyczącego zdrowia dziecka oraz zgody na codzienne pomiary temperatury dziecka.
- Przed przejęciem opieki nad dziećmi w strefie wejścia do budynku dokonywana jest codziennie kontrola temperatury i ogólnego stanu zdrowia ucznia. W tym czasie rodzic/ opiekun czeka przed wejściem do placówki, aż pielęgniarka lub woźna dokona pomiaru temperatury i oceni ogólny stan zdrowia dziecka. Rodzic/opiekun może odejść po dokonaniu tych czynności i potwierdzeniu, że dziecko zostaje w szkole.
- Uczniowie, którzy przychodzą do placówki bez rodzica/ opiekuna, w razie stwierdzenia podczas pomiaru temperatury i oceny ogólnego stanu zdrowia dziecka podejrzenia choroby zakaźnej są

kierowani do izolatorium i tam czekają na natychmiastowy przyjazd rodzica/ opiekuna.

- Pracownik, który dokonuje pomiaru temperatury ma zasłonięte usta, nos i ubrane rękawiczki.
- Po dokonaniu pomiaru temperatury u grupy dzieci, termometr bezdotykowy jest dezynfekowany.
- Do placówki mogą uczęszczać wyłącznie uczniowie zdrowi, bez objawów chorobowych sugerujących chorobę zakaźną. Dzieci chore i z podwyższoną temperaturą nie będą odbierane od rodzica/ opiekuna.
- Rodzice i opiekunowie przyprowadzający/odbierający dzieci do/z placówki mają zachować dystans społeczny w odniesieniu do pracowników placówki, jak i innych dzieci i ich rodziców wynoszący min. 2 m.
- Jeżeli w domu przebywa osoba na kwarantannie lub w izolacji w warunkach domowych nie wolno przyprowadzać ucznia do placówki.
- Placówka winna być niezwłocznie informowana przez rodziców o niedyspozycjach zdrowotnych dziecka.
- Nie dopuszcza się podawania jakichkolwiek leków dzieciom uczęszczającym do placówki na prośbę rodziców.
- Dziecko nie może przynosić do placówki swoich zabawek.
- Dzieci po przyjęciu do placówki są kierowane do toalety w celu umycia rąk.
- W pomieszczeniach sanitarnych są plakaty z zasadami prawidłowego mycia rąk, a przy dozownikach z płynem do dezynfekcji rąk -instrukcje.
- Na drzwiach placówki jest informacja dotycząca wytycznych dla rodzica przyprowadzającego dziecko oraz informacja o zakazie jego wejścia na placówkę.

6. Działania związane z realizacją zasad bezpiecznego odbierania dziecka z placówki:

- Odbieranie dzieci z placówki jest możliwe w ustalonych wcześniej godzinach.
- Jeżeli uczeń posiada zgodę podpisaną przez rodzica / opiekuna, że może sam wracać do domu, to opuszcza on placówkę o wyznaczonej godzinie.
- Osoby odbierające dziecko muszą mieć założoną maseczkę i rękawice.
- Rodzic/ opiekun odbierający dziecko czeka na nie przed wejściem do budynku, gdzie pracownik placówki przekazuje je o wcześniej ustalonej godzinie. Placówka posiada dzwonek do budynku i w ten sposób należy poinformować o swoim przybyciu.
- Ubrania dzieci uczęszczających do placówki powinny być każdorazowo po przyjściu ze szkoły do domu prane.
- W szatni szkolnej po wyjściu uczniów, przeprowadzana jest codziennie dezynfekcja pomieszczenia więc ubrania i buty zmienne dzieci zabierają do domu.

Postanowienia końcowe

1. Za wdrożenie i nadzór nad stosowaniem procedury odpowiada dyrektor placówki.
2. Do przestrzegania postanowień niniejszej procedury zobowiązani są wszyscy pracownicy placówki.
3. Za zapoznanie pracowników z niniejszą procedurą odpowiada dyrektor placówki.

Sporządził:

Aleksandra Markowska

Starszy Inspektor ds BHP.
Centrum Usług Wspólnych w Mikołowie

Starszy Inspektor ds. BHP
Centrum Usług Wspólnych
w Mikołowie
Markowska
Aleksandra Markowska

Zatwierdził:

Bożena Hain

DYREKTOR SZKOŁY
Hain
mgr Bożena Hain



Jak prawidłowo nałożyć i zdjąć rękawice



Przed nałożeniem na dłonie rękawic **dokładnie umyj ręce wodą z mydłem** przez minimum 20 sekund

ZAKŁADANIE:



1

Wymij rękawicę z opakowania



2

Uchwycić ją w miejscu, w którym powinien znajdować się nadgarstek i płynnym ruchem wsunąć ją na dłoń



3

Nałóż pierwszą rękawicę



4

Drugą rękawicę wymij gołą dłonią



5

Odwin zewnętrzną powierzchnię nakładanej rękawicy zgiętymi palcami dłoni w rękawicy i nałóż na drugą rękę



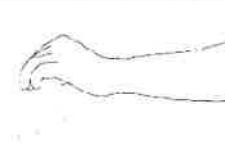
1

Złap palcami jedną rękawicę na wysokości nadgarstka i ściągnij ją wywracając rękawicę wewnętrzną stroną na wierzch



2

Trzymaj zdjętą rękawicę w ręce w rękawiczce i ruchem ślizgowym włoż palce gołej ręki między rękawicę a nadgarstek. Zdejmij drugą rękawicę zdejmując ją wzdłuż dłoni, a następnie naciągnij na trzymaną w palcach rękawicę



3

Wrzuć zdjęte rękawice do kosza

ZDJEMOWANIE:



Nie wrzucaj rękawiczek do toalety!



Nie dotykaj twarzy w rękawiczkach!

Jak skutecznie myć ręce?



1 Zwilż ręce ciepłą wodą. Nałóż mydło w płynie w zagłębienie dłoni.



2 Namydł obydwie wewnętrzne powierzchnie dłoni.



3 Spleć palce i namydł je.



4 Namydł kciuk jednej dłoni drugą ręką i na przemian.



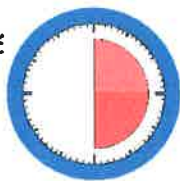
5 Namydł wierzch jednej dłoni wnętrzem drugiej dłoni i na przemian.



6 Namydł obydwa nadgarstki.



7 Splucz starannie dłonie, żeby usunąć mydło. Wysusz je starannie.



**Całkowity czas:
30 sekund**

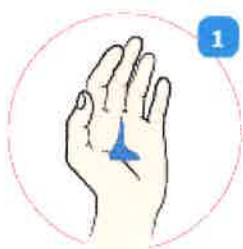
Nie zapomnij umyć tych obszarów:



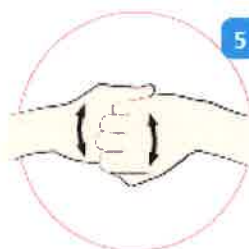
Jak skutecznie dezynfekować ręce?

Użyj środka do dezynfekcji rąk,
który zawiera co najmniej 60% alkoholu.

Czas trwania:
do wyschnięcia
dłoni



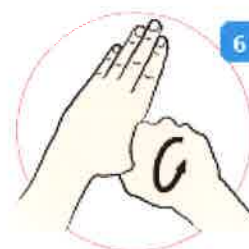
1 Nanieś taką ilość preparatu, aby dłonie były całkowicie zwilżone



5 Pcieraj górną część palców prawej dłoni o wewnętrzną część lewej dłoni i odwrotnie



2 Pcieraj dłoń o dłoń rozprowadzając preparat na całą powierzchnię



6 Ruchem obrotowym pociera kciuk lewej dłoni wewnętrzną częścią prawej dłoni i odwrotnie



3 Pcieraj wewnętrzną częścią prawej dłoni o grzbietową część lewej dłoni i odwrotnie



7 Ruchem okrężnym opuszkami palców prawej dłoni pociera wewnętrzne zagłębienie lewej dłoni i odwrotnie



4 Spleć palce i pociera wewnętrzными częściami dłoni



8 Po wyschnięciu ręce są zdezynfekowane



Ministerstwo Zdrowia



Jak prawidłowo nałożyć i zdjąć maseczkę



1



Przed nałożeniem maski **umyj ręce mydłem i wodą** lub **płynem do dezynfekcji na bazie alkoholu**

2



Zakryj usta i nos maską i upewnij się, że między twarzą a maską **nie ma żadnych przerw**

3



Unikaj dotykania maski podczas jej używania; jeśli to zrobisz, umyj ręce mydłem i wodą lub płynem do dezynfekcji na bazie alkoholu

4



Wymień maskę na nową, gdy tylko będzie wilgotna, nie używaj ponownie masek jednorazowych

5



Aby zdjąć maskę - chwyć ją od tyłu za wiązanie (nie dotykaj przodu maski!)

6



Wyrzuć maseczkę do zamykanego pojemnika; umyj ręce mydłem i wodą lub płynem do dezynfekcji na bazie alkoholu



Nie wrzucaj maseczki do toalety!





NUMERY TELEFONÓW

Całodobowa infolinia Powiatowej Stacji Sanitarno-Epidemiologicznej w Tychach dot. koronawirusa:

517 497 829
512 370 717

Infolinia WSSE w Katowicach dot. koronawirusa:

539 963 856
606-326 142
606 488 680

24 godzinny dyżur pełni punkt informacyjny WSSE w Katowicach:

32 351 23 00

Infolinia Narodowego Funduszu Zdrowia:

800 190 590

Ogólnopolski Telefon alarmowy:

112

Telefon do organu prowadzącego Szkołę Podstawową nr 1 w Mikołowie: Urząd Miasta Mikołów – Wydział Oświaty:

32 324 85 19
32 324 84 18,
32 324 84 19

Telefon do Kuratorium Oświaty w Katowicach:

32 606-30-63

Telefon do Szkoły Podstawowej nr 1 – sekretariat:

32 226 23 38



Oświadczenia rodziców w zawiązku z uczęszczaniem dziecka na zajęcia stacjonarne – rewalidacyjne i/lub opiekuńczo-wychowawcze z elementami zajęć dydaktycznych w szkole.

Mikołów;

Oświadczenia rodziców/opiekunów prawnych

Oświadczam, że moje dziecko będzie uczęszczało do szkoły od dnia w godzinach od do

Oświadczam, że moje dziecko nie miało kontaktu z osobą zakażoną wirusem COVID-19 lub która powróciła z zagranicy w ostatnich 14 dniach oraz nikt z członków najbliższej rodziny, otoczenia nie przebywa na kwarantannie, nie przejawia widocznych oznak choroby.

Na dzień złożenia oświadczenia, stan zdrowia dziecka jest dobry, dziecko nie przejawia żadnych oznak chorobowych (podwyższona temperatura, katar, kaszel, biegunka, duszności, wysypka, bóle mięśni, ból gardła, utrata smaku czy węchu i inne nietypowe). Zobowiązuję się niezwłocznie poinformować Szkołę o wystąpieniu ww. oznak chorobowych i nie przyprowadzać chorego dziecka na zajęcia.

.....
(data i czytelny podpis matki/opiekunki prawnej)

.....
(data i czytelny podpis ojca/opiekuna prawnego)

Jestem w pełni świadomy, iż przebywając w szkole w czasie ogłoszonej epidemii, moje dziecko może zostać zakażone wirusem SARS-CoV-2 lub może zarażać inne osoby, mimo przestrzegania przez personel wszystkich wytycznych Głównego Inspektora Sanitarnego i Ministra Zdrowia. W związku z tym nie będę wnosił/a roszczeń wobec pracowników szkoły, dyrektora oraz organu prowadzącego w przypadku zarażenia w/w wirusem.

.....
(data i czytelny podpis matki/opiekunki prawnej)

.....
(data i czytelny podpis ojca/opiekuna prawnego)

Zobowiązuję się do przestrzegania obowiązujących w szkole wewnętrznych procedur związanych z reżimem sanitarnym oraz natychmiastowego (do 60 min.) odebrania dziecka ze szkoły w razie wystąpienia jakichkolwiek oznak chorobowych w czasie pobytu w szkole oraz zobowiązuję się do przestrzegania zadeklarowanych godzin przyprowadzania i odbierania dziecka .

.....
(data i czytelny podpis matki/opiekunki prawnej)

.....
(data i czytelny podpis ojca/opiekuna prawnego)

Wyrażam zgodę na dokonywanie przez pracownika szkoły codziennego pomiaru temperatury u mojego dziecka z wykorzystaniem termometru bezdotykowego.

.....
(data i czytelny podpis matki/opiekunki prawnej)

.....
(data i czytelny podpis ojca/opiekuna prawnego)

Zobowiązuję się do poinformowania dyrektora szkoły o wszelkich zmianach w sytuacji zdrowotnej odnośnie wirusa COVID-19 w moim najbliższym otoczeniu, tj. gdy ktoś z mojej rodziny zostanie objęty kwarantanną lub zachoruje na COVID – 19.

.....
(data i czytelny podpis matki/opiekunki prawnej)

.....
(data i czytelny podpis ojca/opiekuna prawnego)

POUCZENIE: Warunkiem przyjęcia dziecka - podpisane wszystkie w/w oświadczenia, zgody i zobowiązania przez obojga rodziców/opiekunów prawnych.